

Solid State Logic
S O U N D | | V I S I O N

Matrix

**V1.2/0 SOFTWARE UPDATE
AND INSTALL NOTES**

日本語版

*THIS DOCUMENT CONTAINS ESSENTIAL INFORMATION
PLEASE READ IT CAREFULLY BEFORE MAKING ANY
ATTEMPT TO UPGRADE THE SYSTEM*

82S6MT080D

Solid State Logic

S O U N D | | V I S I O N

International HQ: Begbroke, Oxford, England, OX5 1RU
Tel +44 (0)1865 842300 • sales@solidstatelogic.com

Cologne: Tel +49 7001 8658 42300 • sales@solidstatelogic.com
Los Angeles: Tel +1 323 549 9090 • lasales@solidstatelogic.com
Milano: Tel +39 (0)392 328 094 • itasales@solidstatelogic.com
New York: Tel +1 (1) 212 315 1111 • nysales@solidstatelogic.com
Paris: Tel +33 (0)1 48 67 84 85 • frsales@solidstatelogic.com
Singapore: Tel +65 6438 2272 • sales@solidstatelogic.com
Tokyo: Tel +81 (0)3 5474 1144 • jpsales@solidstatelogic.com
Zagreb: Tel +38 513 079 405 • sales@solidstatelogic.com

Visit SSL at URL: www.solid-state-logic.com

© Solid State Logic

All Rights reserved under International and Pan-American Copyright Conventions

AWS 900, AWS 900+, Matrix, Solid State Logic and **SSL** are trademarks of Solid State Logic

All other product names and trademarks are the property of their respective owners

No part of this publication may be reproduced in any form or
by any means, whether mechanical or electronic, without the
written permission of Solid State Logic, Oxford, England

As research and development is a continual process, Solid State Logic reserves the right to
change the features and specifications described herein without notice or obligation

E&OE

本マニュアルには Matrix 本体 Software のアップデート方法、並びに 5.1 c h Surround Monitor Card の取付方法が記載されています。

Software Version 1.2/0 への Update 方法

1. Matrix Remote などの他のアプリケーションを終了してください。
PC または MAC と Matrix がネットワークで接続されているか確認してください。

まず以下の URL より新しい Software をダウンロードします

<http://www.solid-state-logic.com/support/consoles/matrix/downloads.asp>

Download Matrix Console Software

というところをクリックすると Zip ファイルがダウンロードされます。

2. ダウンロードしたファイルを開くと Matrix updateV1_2_0 という jar ファイルがありますのでそれを開きます。Matrix の Update アプリケーションが立ち上がります。
※もし開かない場合は version 5 以上の java ソフトが必要ですので <http://www.java.com/ja/> よりインストールしてください。

3. **Find** というところをクリックします。
Matrix SN○○○ という表示が出ますので、**select** をクリックしてセレクトします。
Send をクリックすると Matrix 本体へデータ転送を始めます。データの転送が完了すると **Save** がクリック可能になりますのでクリックすると本体の CPU に新しいソフトがセーブされます。

※ Send 中、Save 中は、誤って Matrix の電源を切らないようにしてください。
Matrix が起動しなくなる恐れがあります。

4. Save が完了しましたら、**Finish** をクリックしてアプリケーションを終了してください。
そして、Matrix の電源を落とし、少し待ってから電源を ON にしてください。
起動時に Matrix 本体右中段にあるディスプレイで Version を確認してください。
※新しいソフトウェアは本体を再起動しないと更新されません。

ソフトウェア *version* アップによる変更点

ipMIDI ポートの割り当てが変わります。

以前はポート1つあたり、8ch片方向分の情報を送信していましたが、この *version up* によりポート1つあたり、8ch双方向分の情報を送受信できるようになりました。

よって以下の表のような MIDI ポートの割り当てになります。

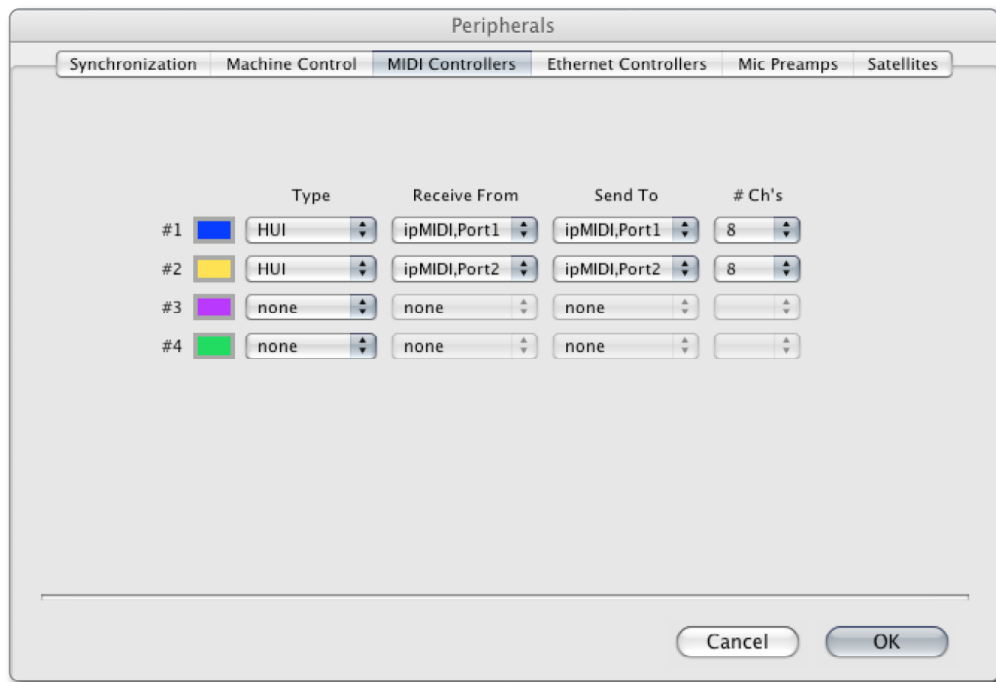
※ 以前の DAW プロジェクトを開く際には、MIDI ポートの割り当てを確認してください。

<i>P O R T</i>	<i>L A Y E R</i>	<i>A S S I G N M E N T</i>
1	1	Send/Receive 1-8
2	1	Send/Receive 9-16
3	2	Send/Receive 1-8
4	2	Send/Receive 9-16
5	3	Send/Receive 1-8
6	3	Send/Receive 9-16
7	4	Send/Receive 1-8
8	4	Send/Receive 9-16
9	—	Automation Receive

よって必要な ipMIDI ポート数は以前の 18 から **9** となります

PRO TOOLSにおけるセットアップ変更点

Setup メニューのなかの **Peripherals** から **MIDI Controllers** のタブを開いてください。
以下のように設定してください。



LOGICにおけるセットアップ変更点

DAWとしてLogicだけがMatrixに接続されている場合、通常はLogic側でMackie Controlとして自動認識されます。

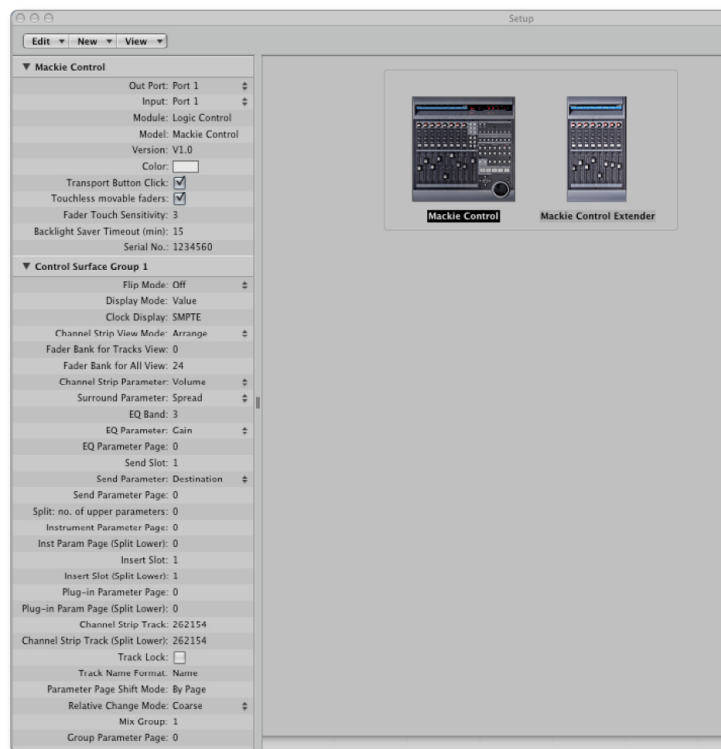
しかし、自動認識されなかった場合や、なにかしら不具合がある場合は

Logicの**Preferences / Control Surfaces Setup**メニューを開いて、

Matrixのフェーダー1-8をMackie Controlのポートに

Matrixのフェーダー9-16をMackie Control Extenderのポート

へ割り当ててください。



5. 1 c h サラウンドモニターカード (オプション)

Version1.2/0 の Matrix console software は 5.1 c h サラウンドモニターカード (別売) をサポートしています。このサラウンドモニターカードによって、EXT in に入力された 5.1ch サラウンドソースをモニターすることができます。

Matrix 本体の EXT in と MONITOR out をサラウンドの L, R のチャンネルとして使用し、残りの C, L S, R S, S W をモニターカードが担当する形になります。

モニターカードのコネクターの詳細は以下のとおりです。

FUNCTION	CONNECTOR	NOTES
EXT I&2 Inputs (C, SW, LS, RS)	DB25 Female	External to Monitor inputs I&2
MONITOR OUT (C, SW, LS, RS)	DB25 Female	MAIN & MINI Loudspeaker Monitor Output

MATRIX SURROUND MONITORING CARD 25-WAY D PINOUTS					
Location:		Matrix rear panel			
Connector Type:		25-way D-type female			
Circuit	Hot	Cold	Screen	EXT I,2	MON/MINI
1	24	12	25	EXT 1 C	MON OUT C
2	10	23	11	EXT 1 SW	MON OUT SW
3	21	9	22	EXT 1 LS	MON OUT LS
4	7	20	8	EXT 1 RS	MON OUT RS
5	18	6	19	EXT 2 C	MINI OUT C
6	4	17	5	EXT 2 SW	MINI OUT SW
7	15	3	16	EXT 2 LS	MINI OUT LS
8	1	14	2	EXT 2 RS	MINI OUT RS

サラウンドモニターにするにはメニューキーを **SSL** → **Mon** → **Mtr5.1** と押すと切替ります。

Left, **Center**, **Right**, **Lsurr**, **Rsurr**, **Sub** のキーは通常、モニターのカットボタンです。

Mtr5.1 キーの隣の **solo** が押されている時はそれぞれの solo ボタンとなります。

Mtr5.1 キーはステレオとサラウンドの音声切替とともに **MIX, REC, MON** の3つのステレオメーターをサラウンド用メーターに切替えます。